

无线电发射设备型号核准证申办手册

(试行本)

工业和信息化部无线电管理局

二〇〇八年

目 录

一、办理无线电发射设备型号核准证程序和须知

- (一) 办理无线电发射设备型号核准证流程1
- (二) 办理《无线电发射设备型号核准证》须知2
- (三) 办理《无线电发射设备型号核准证》须提交的材料9
- (四) 申请延期《无线电发射设备型号核准证》须提交的材料.....10-11
- (五) 申请变更《无线电发射设备型号核准证》单位名称须提交的材料...12-13

二、《无线电发射设备型号核准证》的设备名称及核准检测设备的数量14-20

三、《无线电发射设备型号核准证》的颁证机关及相关事项

- (一) 发证机关：工业和信息化部无线电管理局21
- (二) 受理部门：工业和信息化部行政许可（10） 即：无线电业务受理中心 21
- (三) 工业和信息化部无线电业务行政许可事项对外受理时间21
- (四) 《无线电发射设备型号核准证》样本：22

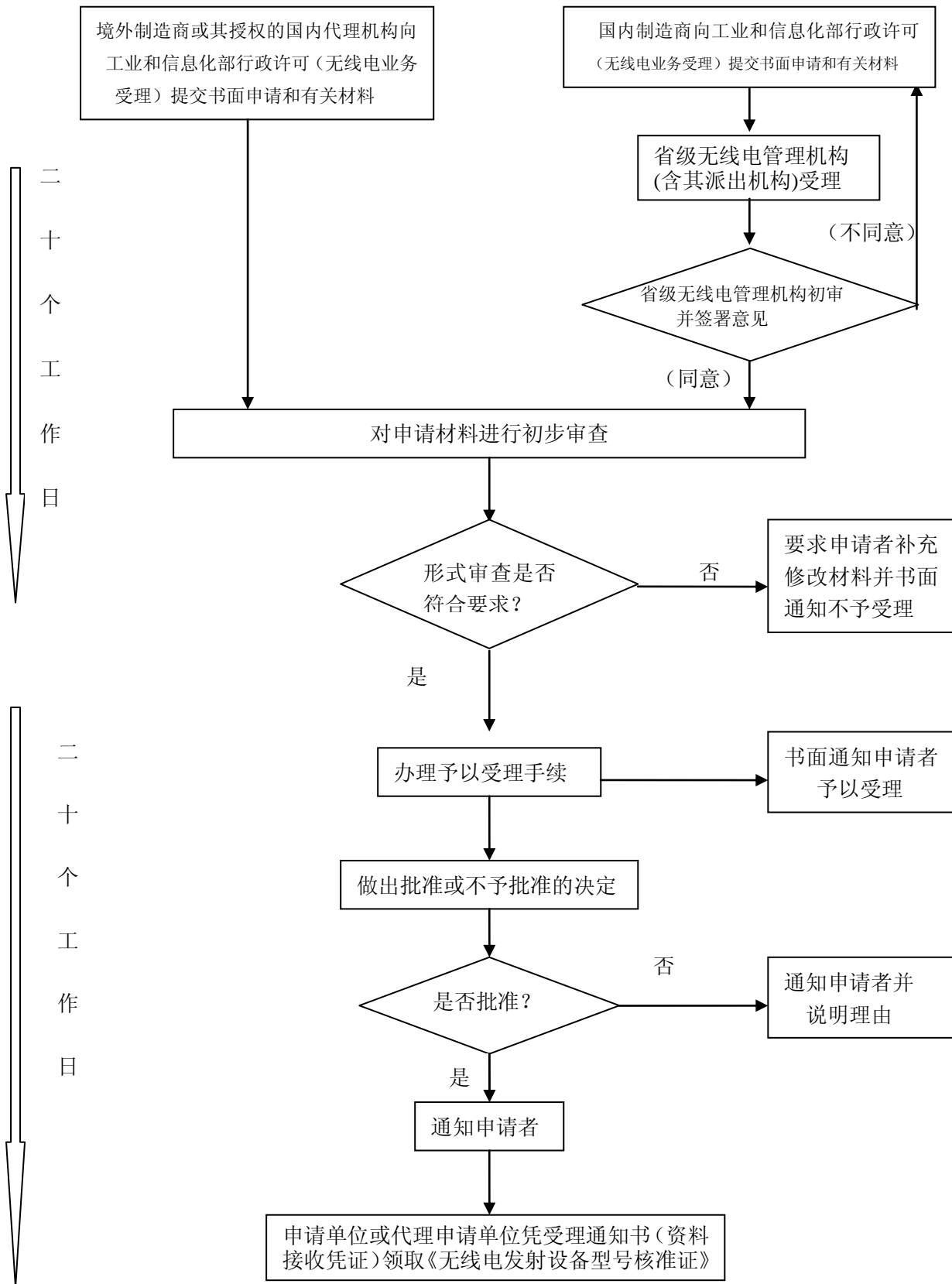
四、附：《无线电发射设备型号核准》有关文件标题：

- (一) 《中华人民共和国无线电管理条例》
- (二) 《国务院对确需保留的行政审批项目设定行政许可的决定》
- (三) 关于发布《进口无线电发射设备的管理规定》的通知
- (四) 关于发布《生产无线电发射设备的管理规定》的通知
- (五) 《信息产业部关于加强无线电发射设备管理的通知》
- (六) 关于印发《进口无线电发射设备管理的规定实施细则》的通知

以上文件已刊登在 www.srrc.gov.cn、www.srrc.org.cn 网站首页《政策法规》和《型号核准》的“型号核准认证”栏目中，本《手册》不再转录。

一、办理无线电发射设备型号核准程序和须知

(一) 办理无线电发射设备型号核准流程



(二) 办理《无线电发射设备型号核准证》须知：

- 1、申请单位(设备制造商<下同>)或代理申请单位须委派熟悉无线电技术基础知识的**经办人**从事无线电发射设备型号核准申请事宜。
- 2、申请办理《无线电发射设备型号核准证》的设备必须取得工业和信息化部认定的无线电发射设备发射特性检测机构出具的《无线电发射设备型号核准检验报告》后，方能提交《无线电发射设备型号核准证》的申请材料。
- 3、凡需办理无线电发射设备型号核准的单位均可到 www.srrc.gov.cn 或 www.srrc.org.cn 网站首页“表格下载”栏下载《核准无线电发射设备型号申请表》；代理申请单位需同时下载《核准无线电发射设备型号委托书》。
- 4、无线电发射设备型号核准申请材料须提供中文或英文版本，其它语种的材料需翻译成中文或英文(翻译单位/部门应加盖公章)。
- 5、申请单位或代理申请单位通过邮递方式递交的申请材料，经形式审查合格进入审批流程；经形式审查不合格的，在五个工作日内通知申请单位或代理申请单位，为保证申请单位能及时取得型号核准证，请申请单位或代理申请单位派人前来完善申请材料。
- 6、工业和信息化部无线电管理局（以下简称无线电管理局）自受理型号核准的申请之日起二十个工作日内作出行政许可决定。二十个工作日内不能作出决定的，经本机关主管负责人批准，可以延长十个工作日，并将延长期限的理由告知申请人。但是，法律、法规另有规定的，依照其规定。
- 7、申请单位在取得《无线电发射设备型号核准证》及其核准代码后，厂商应在其核准的设备标牌上标明无线电发射设备型号核准代码(正常安装时清晰可见)，确因设备过小而无法在上面标明其核准代码的，则应在其产品的说明书或使用手册中登载该设备的型号核准代码。
- 8、无线电管理局利用媒体将已获得型号核准的无线电发射设备目录向社会公布，并组织有关单位对已获得型号核准的无线电发射设备进行不定期抽检，抽检不合格的撤消其型号核准证及核准代码。
- 9、《核准无线电发射设备型号申请表》、《核准无线电发射设备型号委托书》样本及《核准无线电发射设备型号申请表》、《核准无线电发射设备型号委托书》的填写说明（见附件 1、附件 2、附件 3）。

附件 1:

核准无线电发射设备型号申请表

Application Form for Radio Transmission Equipment Type Approval

申请单位 (Applicant) (盖章) (Seal)	法人代表 Legal Person	(签字) Signature		
	联系人 Contact Point		电话 Telephone	
	邮政编码 Postal Code		电子信箱 E-mail	
通信地址 (Postal Address)				
产地 (manufacture Location)				
代理申请单位 (Agent of Application) (盖章) (Seal)	法人代表 Legal Person	(签字) (Signature)		
	联系人 Contact Point		电话 Telephone	
	邮政编码 Postal Code		传真 Fax	
通信地址 (Postal Address)				
执行标准 Standard (s) Applied		调制方式 Modulation Mode		
设备名称 Equipment Name		型号 (Model)		
主要功能 Main Functions				
技术参数 Technical Parameter	频率范围 Frequency Range	占用带宽 Occupied Bandwidth	发射功率 Transmitting Power	
指标值 Objective Values				
初审意见 Preliminary Examination Result	省级无线电管理部门 (盖章) Provincial Radio Management Department (Seal) 年 月 日 Year Month Day			

附件 2:

核准无线电发射设备型号委托书

Trust Deed of Type-approval for Radio Transmission Equipment

委托单位（甲方）盖章：

Trustor : (Seal of Trustor)

受托单位（乙方）盖章：

Trustee : (Seal of Trustee)

甲方委托乙方办理在中华人民共和国的无线电发射设备型号核准事项，具体
The Trustor entrusts the Trustee with the type-approval of the following
radio

设备名称及型号如下：

transmission equipment in the People' s Republic of China:

设备名称：_____ 型号：_____ 商标：_____。
Equipment Name:_____ Model:_____ Trademark:_____

该设备在中国大陆的售后服务由_____公司（厂、商）负责。

The after service of this equipment in tae Mainland of People' s Republic
of China shall be the responsibility of the ___Company (or Corporation,
Factory etc...)

甲方法人代表签字（盖章）：

Signature (Seal) of the legal person of the Trustor

乙方法人代表签字（盖章）：

Signature (Seal) of the legal person of the Trustee

甲方法人代表联系电话：

Telephone number of the legal person of the Trustor

乙方法人代表联系电话：

Telephone number of the legal person of the Trustee

甲方法人代表电子信箱：

Email address of the legal person of the Trustor

乙方法人代表电子信箱：

Email address of the legal person of the Trustee

附 3:

关于填写核准无线电发射设备型号申请表和委托书的说明

为了确保无线电发射设备型号核准工作的顺利进行,请申请单位和代理申请单位共同遵守以下事项:

一、 核准无线电发射设备型号申请表的填写:

- (一) 《核准无线电发射设备型号申请表》一律用中文或英文打印的方式填写;
- (二) 《核准无线电发射设备型号申请表》中的**主要功能**必须用中文填写;
- (三) 境外厂商填写《核准无线电发射设备型号申请表》申请单位栏目要填写中文或英文,同时还应填写设备厂商原注册的文字,《核准无线电发射设备型号申请表》左上角的“**申请单位**”须与设备标识上的**制造商及照片上**所显示的**制造商一致**;
- (四) 国外厂商和国务院有关部委及其所属的制造商无须到省级无线电管理部门进行初审;其他厂商填写的申请表“**初审意见**”栏需到当地省、自治区、直辖市无线电管理部门盖章。
- (五) **境外申请单位**在提交已加盖申请单位或代理申请单位公章的中文或英文版营业执照及商标注册的同时,还应提供原注册证明文字的复印件。

二、 无线电发射设备型号核准委托书说明:

- (一) 委托单位(甲方)指申请单位(设备制造商)。
- (二) 受托单位(乙方)指由设备制造商委托的代理申请单位。
- (三) 申请单位(设备制造商<下同>)或代理申请单位须委派熟悉无线电技术基础知识的**经办人**从事无线电发射设备型号核准申请事宜。

Notes for filling in the Application Form for Radio Transmission Equipment Type Approval and Trust Deed of Type-approval for Radio Transmission Equipment

To ensure the smooth going of the type-approval of the radio transmission equipment, the Applicant and Agent of Application are advised to comply with the following:

- 1 Concerning the filling of the application form and relevant documents for application:
 - 1) The Application Form for Radio Transmission Equipment Type-Approval should be filled out in Chinese or English in typewriting;
 - 2) The “Main Functions” Column of the Application Form should be filled out in Chinese;
 - 3) For Foreign manufactures, the “Applicant” Column shall be filled in with Chinese or English together with the originally registered characters; the name of the applicant shall be the same as the manufacturer appearing on the equipment and the photos of the equipment.
 - 4) For foreign manufactures or ministries, departments, commissions that directly under the State Council and their affiliated manufactures, the preliminary examination is not required; for other manufactures, the “Preliminary Examination” Column shall be filled in by provincial Radio Management Departments with its seal.
 - 5) All documents and materials related to type-approval shall be provided in Chinese or English. For non-Chinese applicants, besides the translated English or Chinese version of the Business License and Trademark Registration, the copy of the original registration documents is also required.

2 Notes for Trust Deed of Type-approval for Radio Transmission Equipment

- 1) The Trustor refers to the Applicant (Equipment Manufacturer);
- 2) The Trustee refers to the Agent of Application entrusted by the Equipment Manufacturer;
- 3) The applicant or the Agent of Application should designate its employees that have a good understanding of the basic radio communication knowledge for the type-approval issues.

(三) 办理《无线电发射设备型号核准证》须提交的材料：

- 1、设备制造商（以下称：申请单位）提交《核准无线电发射设备型号申请表》（原件）。
- 2、提交申请单位的“企业法人营业执照”复印件，申请单位的生产能力、技术力量、质量保证体系证书复印件（如申请单位尚未取得质量体系证书的则须要有加盖申请单位公章的生产能力、技术力量、质量保证体系情况的详细介绍）。
- 3、提交申请单位申报的设备型号技术说明书或技术手册、电路方框图或原理图及使用说明书，技术资料需填写编辑页码（第 X 页, 共 XX 页）及加盖申请单位公章(骑缝章)。
- 4、提交彩色照片一套，该照片应包括受检样品的：
 - ① 整体照 ② 正面照。③ 侧面照（含发射口、接口等部位）
 - ④ 背面照（含发射口、接口等部位） ⑤ 受检设备内部电路板照片
 - ⑥ 设备的铭牌（标贴）：照片上要清晰显示出申请单位（制造单位）、设备型号、设备序列号及**核准代码** CMIIT ID:，**此标牌应与该设备以后的进口、销售时一致**；照片外观的下部还应标明受检设备的结构尺寸（如型号核准《检验报告》已附上上述照片，则无需重复提供）。
- 5、进口设备需提供国外核准情况的证明文件复印件（检验报告或证书）。
- 6、经办单位如果是委托代理申请单位（含子公司）的，需提交申请单位委托代理申请单位办理《核准无线电发射设备型号委托书》原件及代理申请单位的“企业法人营业执照”复印件。
- 7、由工业和信息化部认定的检测机构出具的该设备半年以内的型号核准《检验报告》原始件。
- 8、申请单位或代理申请单位的**经办人**须递交设备**申请单位**或**代理申请单位**出示的本公司**员工身份证明**及**个人有效身份证明**的复印件（**经办人**应与申请表上的联系人一致）。

(四) 申请延续《无线电发射设备型号核准证》须提交的材料：

- 1、 申请单位须向工业和信息化部递交《关于延续无线电发射设备型号核准证期限的函》的原件（格式见附件4）。
- 2、 提交《核准无线电发射设备型号申请表》原件。
- 3、 提交申请单位的“企业法人营业执照”复印件，申请单位的生产能力、技术力量、质量保证体系证书复印件（如申请单位尚未取得质量体系证书的则需有加盖申请单位公章的生产能力、技术力量、质量保证体系情况的详细介绍）。
- 4、 提交申请单位申报的设备型号技术说明书或技术手册、电路方框图或原理图及使用说明书，技术资料需填写编辑页码（第 X 页, 共 XX 页）及加盖申请单位公章(骑缝章)。
- 5、 提交彩色照片一套，该照片应包括：
 - ① 整体照 ② 正面照。③ 侧面照（含发射口、接口等部位）
 - ④ 背面照（含发射口、接口等部位） ⑤ 受检设备内部电路板照片
 - ⑥ 设备的铭牌（标贴）：照片上要清晰显示出申请单位（制造单位）、设备型号、设备序列号及核准代码 CMIIT ID:，此标牌应与该设备的进口、销售时一致；照片外观的下部还应标明受检设备的结构尺寸。
- 6、 经办单位如果是委托代理申请单位（含子公司），需提交申请单位委托代理申请单位办理《核准无线电发射设备型号委托书》原件及代理申请单位的“企业法人营业执照”复印件。
- 7、 提交《无线电发射设备型号核准证》原始件。
- 8、 申请单位或代理申请单位的经办人须递交设备申请单位或代理申请单位出示的本公司员工身份证明（授权书）及个人有效身份证明的复印件（经办人应与申请表上的联系人一致）。

附件 4：“关于延续《无线电发射设备型号核准证》期限的函”格式：

附件 4:

关于延续《无线电发射设备型号核准证》期限的函

中华人民共和国工业和信息化部无线电管理局:

.....(单位)制造的无线电发射设备:(名称:

型号:),核准代码为 CMIIT ID:的《无

线电发射设备型号核准证》,即将到达期限,因.....原

因,特申请延期。本单位同时承诺该设备在延期内,设备名称、型号、内外结构

及其性能不作改变。

特此申请。

申请单位法人
签名或盖章:

(单位盖章)
年 月 日

(五) 申请变更《无线电发射设备型号核准证》单位名称须提交的材料:

- 1、 申请单位须向工业和信息化部递交《关于变更〈无线电发射设备型号核准证〉制造单位名称的函》原件（格式见附件 5）。
- 2、 提交《核准无线电发射设备型号申请表》原件。
- 3、 提交申请单位的“企业法人营业执照”复印件，申请单位的生产能力、技术力量、 质量保证体系证书复印件（如申请单位尚未取得质量体系证书的则需有加盖申请单位公章的生产能力、技术力量、质量保证体系情况的详细介绍）。
- 4、 提交申请单位申报的设备型号技术说明书或技术手册、电路方框图或原理图及使用说明书，技术资料需填写编辑页码（第 X 页, 共 XX 页）及加盖申请单位公章(骑缝章)。
- 5、 提交彩色照片一套，该照片应包括：
 - ① 整体照 ② 正面照。③ 侧面照（含发射口、接口等部位）
 - ④ 背面照（含发射口、接口等部位） ⑤ 受检设备内部电路板照片
 - ⑥ 设备的铭牌（标贴）：照片上要清晰显示出申请单位（制造单位）、设备型号、设备序列号及**核准代码** CMIIT ID:，**此标牌应与该设备的进口、销售时一致**；照片外观的下部还应标明受检设备的结构尺寸。
- 6、 经办单位如果是委托代理申请单位（含子公司），需提交申请单位委托代理申请单位办理《核准无线电发射设备型号委托书》原件及代理申请单位的“企业法人营业执照”复印件。
- 7、 提交《无线电发射设备型号核准证》原始件。
- 8、 出示工商部门出具的单位名称变更证明或具有法律效力的相关文件原始件，并递交复印件。
- 9、 申请单位或代理申请单位的经办人须递交设备申请单位或代理申请单位出示的本公司员工身份证明（授权书）及个人有效身份证明的复印件（经办人应与申请表上的联系人一致）。

附件 5：“关于变更《无线电发射设备型号核准证》制造单位名称的函”格式：

附件 5:

关于变更《无线电发射设备型号核准证》
制造单位名称的函

中华人民共和国工业和信息化部无线电管理局:

因.....原因,原.....(申请单位)

已更名为.....。

鉴于以上原因,特申请将(名称:.....型号:.....),

核准代码为 CMIIT ID:.....的《无线电发射设备型号核准证》中

的制造单位名称变更为.....,本单位同时承诺该设备在

制造单位名称变更后,原设备名称、型号、内外结构其及性能不作改变。

特此申请。

申请单位法人

签名或盖章:

(单位盖章)

年 月 日

《无线电发射设备型号核准证》

的设备名称及核准检测设备的数量

设 备 名 称	型 号 核 准 检 测 数 量 (台)	备 注
(一) 公众移动通信设备		
GSM 移动电话机	5	
GSM 车载移动电话机	5	
GSM 固定电话机	5	
GSM 模块	5	
GSM 网卡	5	
GSM 数据终端:包括车载数据终端,固定数据终端等	5	
CDMA 移动电话机	5	
CDMA 车载移动电话机	5	
CDMA 固定电话机	5	
CDMA 模块	5	
CDMA 网卡	5	
CDMA 数据终端:包括车载数据终端,固定数据终端等;	5	
GSM/CDMA 移动电话机	5	
GSM/CDMA 固定电话机	5	
GSM/CDMA 车载移动电话机	5	
GSM/CDMA 网卡	5	
GSM/CDMA 模块	5	
GSM/CDMA 数据终端:包括车载数据终端,固定数据终端等;	5	
GSM/蓝牙移动电话机	5	
GSM/蓝牙车载移动电话机	5	
GSM/蓝牙固定电话机	5	
GSM/蓝牙模块	5	
GSM/蓝牙网卡	5	
GSM/蓝牙数据终端:包括车载数据终端,固定数据终端等;	5	
CDMA/蓝牙移动电话机	5	
CDMA/蓝牙车载移动电话机	5	
CDMA/蓝牙固定电话机	5	
CDMA/蓝牙模块	5	
CDMA/蓝牙网卡	5	
CDMA/蓝牙数据终端:包括车载数据终端,固定数据终端等;	5	
GSM/CDMA/蓝牙移动电话机	5	
GSM/CDMA/蓝牙车载移动电话机	5	

GSM/CDMA/蓝牙固定电话机	5	
GSM/CDMA/蓝牙模块	5	
GSM/CDMA/蓝牙网卡	5	
GSM/CDMA/蓝牙数据终端:包括车载数据终端,固定数据终端等;	5	
GSM 基站	3	
GSM 基站放大器	2	
GSM 直放机	2	
CDMA 基站	3	
CDMA 基站放大器	2	
CDMA 直放机	2	
CDMA 导频发射机	2	
GSM/CDMA 直放机	2	
TD-SCDMA 设备名称		
TD-SCDMA 移动电话机	5	
TD-SCDMA 车载移动电话机	5	
TD-SCDMA 固定电话机	5	
TD-SCDMA 模块	5	
TD-SCDMA 网卡	5	
TD-SCDMA 数据终端:包括车载数据终端,固定数据终端	5	
CDMA/TD-SCDMA 移动电话机	5	
CDMA/TD-SCDMA 车载移动电话机	5	
CDMA/TD-SCDMA 固定电话机	5	
CDMA/TD-SCDMA 模块	5	
CDMA/TD-SCDMA 网卡	5	
CDMA/TD-SCDMA 数据终端:包括车载数据终端,固定数据终端等	5	
GSM/CDMA/TD-SCDMA 移动电话机	5	
GSM/CDMA/TD-SCDMA 车载移动电话机	5	
GSM/CDMA/TD-SCDMA 固定电话机	5	
GSM/CDMA/TD-SCDMA 模块	5	
GSM/CDMA/TD-SCDMA 网卡	5	
GSM/CDMA/TD-SCDMA 数据终端:包括车载数据终端,固定数据终端等	5	
GSM/TD-SCDMA/蓝牙移动电话机	5	
GSM/TD-SCDMA/蓝牙车载移动电话机	5	
GSM/TD-SCDMA/蓝牙固定电话机	5	
GSM/TD-SCDMA/蓝牙模块	5	
GSM/TD-SCDMA/蓝牙网卡	5	
GSM/TD-SCDMA/蓝牙数据终端:包括车载数据终端,固定数据终端等	5	
CDMA/TD-SCDMA/蓝牙移动电话机	5	
CDMA/TD-SCDMA/蓝牙车载移动电话机	5	
CDMA/TD-SCDMA/蓝牙固定电话机	5	
CDMA/TD-SCDMA/蓝牙模块	5	
CDMA/TD-SCDMA/蓝牙网卡	5	
CDMA/TD-SCDMA/蓝牙数据终端:包括车载数据终端,固定数据终端等	5	

GSM/CDMA/TD-SCDMA/蓝牙移动电话机	5	
GSM/CDMA/TD-SCDMA/蓝牙车载移动电话机	5	
GSM/CDMA/TD-SCDMA/蓝牙固定电话机	5	
GSM/CDMA/TD-SCDMA/蓝牙模块	5	
GSM/CDMA/TD-SCDMA/蓝牙网卡	5	
GSM/CDMA/TD-SCDMA 蓝牙数据终端:包括车载数据终端,固定数据终端等	5	
TD-SCDMA 基站	3	
GSM/TD-SCDMA 直放机	2	
CDMA/TD-SCDMA 直放机	2	
GSM/CDMA/TD-SCDMA 直放机	2	
(二) 无线接入系统		
SCDMA 无线接入系统电话机	5	
SCDMA 无线接入系统固定电话机	5	
SCDMA 无线接入系统基站	3	
SCDMA 无线接入系统直放机	2	
SCDMA 无线接入系统基站放大器	2	
SCDMA 无线接入系统导频发射机	2	
SCDMA 无线接入系统数据终端	5	
SCDMA 无线接入系统固定终端	5	
SCDMA 无线模块	5	
SCDMA 无线网卡	5	
PHS 无线接入系统电话机	5	
PHS 无线接入系统固定电话机	5	
PHS 无线接入系统数据终端	5	
PHS 无线接入系统固定终端	5	
PHS 无线接入模块	5	
PHS 无线接入网卡	5	
DECT 无线接入系统电话机	5	
DECT 无线接入系统数据终端	5	
450MHz 模拟无线接入系统终端站	5	
450MHz 模拟无线接入系统中心站	5	
3.5GHz 无线接入系统中心站	3	
3.5GHz 无线接入系统终端站	3	
5.8GHz 无线接入系统中心站	3	
5.8GHz 无线接入系统终端站	3	

26GHz 无线接入系统中心站	3	
26GHz 无线接入系统终端站	3	
(三) 专网设备		
调频基站	3	
调频手持台	5	
调频车载台	3	
调频海岸电台	3	
调频船舶电台	3	
公众对讲机	5	
数字对讲机系统基站	3	
数字对讲机系统手持台	5	
数字对讲机系统车载台	3	
数字对讲机系统海岸电台	3	
数字对讲机系统船舶电台	3	
短波单边带电台	3	
数传电台	3	
航空电台	5	
调幅导航电台	3	
无中心设备终端	5	
无中心系统固定台	5	
无中心系统手持台	5	
无中心系统车载台	5	
无中心系统转发台	5	
无中心系统监控台	5	
GSM-R 铁路专用移动电话机	5	
GSM-R 铁路专用车载移动电话机	5	
GSM-R 铁路专用固定电话机	5	
GSM-R 铁路专用终端	5	
模拟集群基站	3	
模拟集群手持台	5	
模拟集群车载台	5	
模拟集群数据终端	5	
数字集群 iDEN 基站	3	
数字集群 iDEN 手持台	5	
数字集群 iDEN 车载台	5	
数字集群 iDEN 直放机	2	
数字集群 iDEN 数据终端	5	

数字集群 TETRA 基站	3	
数字集群 TETRA 手持台	5	
数字集群 TETRA 车载台	5	
数字集群 TETRA 直放机	2	
数字集群 TETRA 数据终端	5	
(四) 微波设备		
MMDS 发射机	2	
数字微波通信机	2	
点对多点数字微波通信系统中心站	2	
点对多点数字微波通信系统终端站	2	
点对点数字微波通信系统中心站	2	
点对点数字微波通信系统终端站	2	
数字接力通信设备	2	
(五) 卫星设备		
卫星地球站射频单元	2	
卫星地球站射频单元 (VSAT)	2	
地球站射频单元 (海事卫星)	2	
卫星移动地球站	3	
卫星移动电话机 (全球星系统)	3	
卫星移动电话机 (海事卫星系统)	3	
卫星移动电话机 (铱星系统/ GSM 系统)	5	
卫星移动电话机 (海事卫星系统/GSM 系统)	5	
卫星移动数据终端	2	
(六) 广电设备		1000W 以上的广播、电视发射机可测试一台。
单声道调频广播发射机	2	
立体声调频广播发射机	2	
中波调幅广播发射机	2	
短波调幅广播发射机	2	
模拟电视发射机	2	
数字电视发射机	2	
(七) 2.4GHz/5.8 GHz 无线接入设备		
2.4GHz 无线局域网设备	3	
2.4GHz 无线局域网卡	3	
2.4GHz 扩频通信设备	3	
2.4GHz 无线局域网/蓝牙设备	3	
5.8GHz 无线局域网设备	3	
5.8GHz 无线局域网卡	3	

5.8GHz 扩频通信设备	3	
5.8GHz 点对点通信设备	3	
5.8GHz 点对多点通信设备	3	
5.8GHz/2.4 GHz 无线局域网设备	3	
5.8GHz/2.4 GHz 无线局域网卡	3	
蓝牙设备(键盘,鼠标等)	3	
(八) 短距离无线电设备		
通用微功率无线电发射设备	5	
通用无线遥控设备	5	
无线传声器	5	
生物医学遥测设备	5	
模拟无绳电话机(座机/手机)	各3	
2.4GHz 无绳电话(座机/手机)	各3	
工业用无线遥控设备	5	
无线数据传送设备	5	
防盗报警器和家用电器无线控制设备	5	
模型,玩具无线电遥控设备	5	
车辆测距雷达	2	
铁路车辆自动识别设备	2	
民用无线控制装置	5	
民用无线电计量仪表	5	
无线汽车防盗报警设备	5	
800/900MHz 频段射频识别(RFID)设备	3	
未列入的短距离无线电设备名称以工业和信息化部(原信息产业部)无线电管理局文件为准和参照拟定。		
(九) 雷 达		
气象雷达		
C波段/S波段/X波段天气雷达/多普勒天气雷达	1	
测风雷达	1	
船用雷达		
船舶船载自动识别系统(AIS)(船用船载接收应答器)	2	1000W 以上的雷达、导航设备可测试一台。
船舶基站自动识别系统(AIS)(船用基站接收应答器)	2	
船用雷达	2	
雷达应答器	2	
无线定位发射器	2	
搜救雷达	2	
航空雷达及导航设备		

二次监视雷达	2	
航路监视一次雷达	2	
仪表着陆系统下滑信标	2	
仪表着陆系统航向信标	2	
甚高频（VHF）无线电全向信标	2	
甚高频（VHF）无线电全向信标	2	
超高速测距仪	2	
航路甚高频指点信标	2	
救生无线电设备	2	
搜索救生用航空器应急定位信标	2	
（十） 其他无线电发射设备		
寻呼发射机	3	
双向寻呼发射机	3	
（十一） 以上未含种类，可按上述类似设备参照拟定。		

**《无线电发射设备型号核准证》的颁证机关
及证书的有效期限相关事项：**

(一) 发证机关：中华人民共和国工业和信息化部

(二) 核发机关：工业和信息化部无线电管理局

办公地址：北京市西城区北礼士路 80 号

邮政编码： 100037

网 站： www.srrc.gov.cn

投诉电话： 68009019

(三) 受理部门：

受理部门：无线电业务受理中心：（工业和信息化部行政许可专用章（10））

负 责 人：王美蓉 肖 颖

联系电话：（010）68009202 68009201 68009200 68009199

传真电话：68009205

(四) 工业和信息化部无线电业务行政许可事项对外受理时间：

上午：08：30——11：30

下午：13：30——16：30

(五) 《无线电发射设备型号核准证》样本：

无线电发射设备

Radio Transmission Equipment

型号核准证

Type Approval Certificate

根据《中华人民共和国无线电管理条例》

In accordance with the provisions on the Radio

Regulations of the People's Republic of China, the following

符合中华人民共和国无线电管理规定和

radio transmission equipment, after examination, conforms

技术标准，其核准代码为：

to the provisions with its CMIIT ID:

有效期：
Validity

年 月 日
Year Month Date

Sealed by issuing authority

(发证机关)



编号：
Number

设备名称：
Equipment Name

设备型号：
Equipment Type

主要功能：
Main Functions

调制方式：
Modulation Mode

主要技术参数及其指标值：
Main Technical Parameters

频率范围：
Frequency Range

频率容限：
Frequency Tolerance

占用带宽：
Occupied Bandwidth

发射功率：
Transmitting Power

杂散发射限值：
Spurious Emission Limits

(核发单位章)
Sealed by issuing authority
年 月 日
Year Month Date